



Bu proje Avrupa Birliđi tarafından finanse edilmektedir.

# POLİTİKA İZLEME, DEĞERLENDİRME VE TEMSİLİYET

Kavşak Ađı E-öđrenme Modülü 9



# İÇİNDEKİLER

## 1. Politika İzleme, Değerlendirme ve Temsiliyet

1.1. Temel Kavramlar

## 2. Politika Nedir?

## 3. Politika Yapımında Aktörler

3.1. Yerel Politika Yapıcılar

3.2. Ulusal Politika Yapıcılar

3.3. Uluslararası Politika Yapıcılar

## 4. Politika Nasıl Yapılır? Politika Süreci/ Döngüsü Nedir?

4.1. Gündem Belirleme, Politika Oluşturma,  
Kanunlaştırma

4.2. Politika Uygulama

## 5. Politika Süreçlerine Katılım Nedir?

5.1. Katılım Yöntemleri, Seviyeleri, Türleri

## 6. Politika ve İzleme Değerlendirme

6.1. Göstergeler

6.2. Metotlar ve Veri Toplama

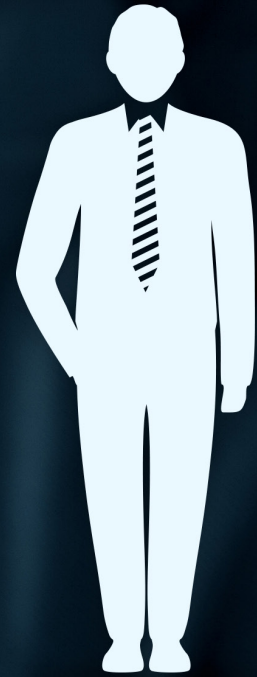
6.3. Değerlendirmeler

## 7. Örnekler ve İyi Uygulamalar

7.1. Kentekatilim.org – Yerel Stratejik Plan  
İzleme Aracı



# 1. POLİTİKA İZLEME, DEĞERLENDİRME VE TEMSİLİYET





# POLİTİKA İZLEME, DEĞERLENDİRME VE TEMSİLİYET

**Politika izleme; yürürlüğe girmiş politikaların etki alanlarını, yeterlilik gösterdiği ve zorlandığı konuları, olumlu ve olumsuz sosyal sonuçlarını izleme ve değerlendirme süreci olarak tanımlanır.<sup>1</sup>**

Politika izleme sürecinde; uygulanmakta olan bir politika hakkında veriler, olgular, algılar ve kanıtlar toplanır. Elde edilen bulgular mevcut politika süreçlerinin iyileştirilmesi ve ileriki eylem planlarına altlık oluşturması için kullanılır.

Politika izleme, karar alma ve yasa yapımı süreçlerine demokratik bir katılım biçimidir. Bu sürece ilişkin mekanizmaları anlayabilmek için birtakım temel kavramlardan söz etmek gerekir.



1. [https://www.healthpolicyproject.com/pubs/272\\_PolicyMonitoringResourceGuide.pdf](https://www.healthpolicyproject.com/pubs/272_PolicyMonitoringResourceGuide.pdf)



# Politika İzleme, Değerlendirme ve Temsiliyet

## TEMEL KAVRAMLAR

**Temel kavramlar; demokrasi, temsili demokrasi, katılım, şeffaflık ve hesap verebilirlik olarak sıralanabilir.**



Demokrasi kavramı günümüzde hukukun üstünlüğü ve insan haklarının korunmasından fazlasını ifade eder. Demokrasinin uygulanması, kamu kararları ve karar vericiler üzerinde halk denetimi ilkelerine dayanan bir dizi siyasi kurum ve sürecin varlığını ve bu denetimin uygulanmasında vatandaşlar arasında saygı ve söz eşitliğini gerektirir.

Demokrasinin güçlenmesi, hemen her toplumda kurumların katılım, temsil, hesap verebilirlik, şeffaflık ve vatandaşlara karşı duyarlılık süreçlerinin işletilmesiyle sağlanır. Bu tür süreçler, çoğulcu bir medyanın, aktif bir sivil toplumun, siyasi partilerin ve diğer mekanizmaların tüm vatandaşların söz sahibi olmasına izin verdiği bir katılım kültürünü ifade eder.<sup>2</sup>

2. <https://www.idea.int/sites/default/files/speeches/Representative-Democracy-and-Capacity-Development-for-Responsible-Politics.pdf>

# Politika İzleme, Değerlendirme ve Temsiliyet

## TEMEL KAVRAMLAR



**Temsili demokrasi**, bir grup insanı temsil eden seçilmiş kişiler ilkesine dayanan bir demokrasi türüdür. Günümüz uygulamalarında siyasi partiler genellikle bu demokrasi biçiminin merkezinde bulunur.



**Katılım**, toplum fertlerinin, kamu süreçlerini etkileyecek bireysel ve kolektif eylemlerde bulunması olarak ifade edilir. Sivil katılım; politikaları etkilemek, kamu otoritelerini sorumlu tutmak, tutumları ve kültürel normları dönüştürmek gibi geniş bir hedef yelpazesine sahiptir.<sup>3</sup>

3. <https://www.undp.org/content/undp/en/home/2030-agenda-for-sustainable-development/peace/governance/civic-engagement.html>



# Politika İzleme, Değerlendirme ve Temsiliyet

## TEMEL KAVRAMLAR



**Şeffaflık**, kurumların, özellikle politika geliştirme ve harcama süreçlerine dair bilgiyi halka açması ve vatandaşların bu bilgilere erişim sağlayabilmesini güvence altına alması olarak ifade edilir.



**Hesap verebilirlik**, bir kurumun, her türlü faaliyetinin izlenebilir, belgelenebilir, açıklanabilir olması olarak kabul edilir. Hesap verebilirlik iyi yönetişimin, demokrasinin, kamu kurumları ve vatandaş arasındaki güvenin önemli bir yapıtaşı olarak görülür.<sup>4</sup>

4. [https://www.europarl.europa.eu/RegData/etudes/BRIE/2019/608873/IPOL\\_BRI\(2019\)608873\\_EN.pdf](https://www.europarl.europa.eu/RegData/etudes/BRIE/2019/608873/IPOL_BRI(2019)608873_EN.pdf)

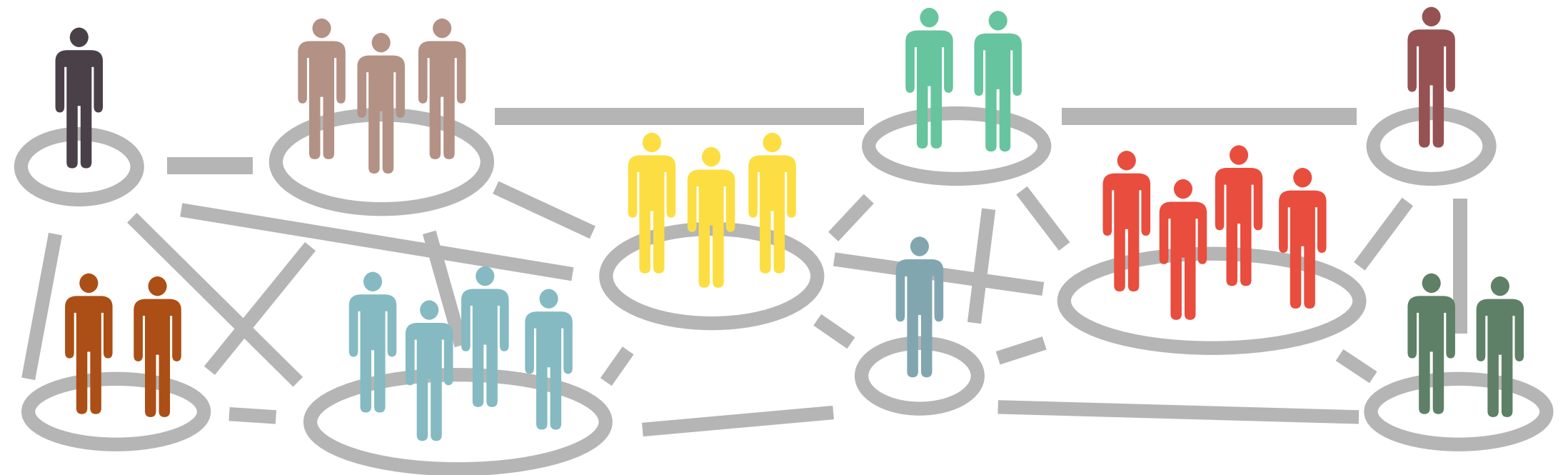
# Politika İzleme, Değerlendirme ve Temsiliyet

## TEMEL KAVRAMLAR

**Sivil toplum, savunuculuk, kapasite geliştirme ve sosyal hizmet kavramları da politika izleme ve temsiliyet açısından önem taşır.**

Yani sivil toplum, hükümet ve iş dünyasının yanında 'üçüncü sektör' olarak anılır. Ortak çıkarlar, amaçlar ve değerler etrafında kolektif eylem alanı anlamına gelir.

Sivil toplum, hayır kurumlarını, kalkınma STK'larını, topluluk gruplarını, kadın örgütlerini, inanç temelli örgütleri, profesyonel dernekleri, sendikaları, sosyal hareketleri, koalisyonları ve savunuculuk grupları gibi daha da genişletilebilecek bir portfolyada oluşumları içerir.





# Politika İzleme, Değerlendirme ve Temsiliyet

## TEMEL KAVRAMLAR

STK'lar, hem vatandaşlar hem de hükümet için önemli bir bilgi kaynağı olarak görülür. Sivil toplum:



5. <https://www.brookings.edu/blog/up-front/2020/04/06/civil-society-an-essential-ingredient-of-development/>

# Politika İzleme, Değerlendirme ve Temsiliyet

## TEMEL KAVRAMLAR



**Temsil**, bazı bireylerin belirli bir süre boyunca diğerlerini “yetki devri” eylemini ifade eder. Temsil terimi, kurucuların yasama meclisinde kendileri adına konuşan bir görevli seçtikleri temsili demokrasilere atıfta bulunur.



**Savunuculuk**, hükümet ve diğer güçlü organların karar alma süreçlerine vatandaşların gerçek katılımını sağlayan bir araç olarak tanımlanır. Savunuculuğun amacı, paydaşların kendilerini etkileyen kararlara katılımını sağlamaktır. Hedefe ulaşmak için yapılan eylemler genellikle zaman içinde ve aşamalı olarak gerçekleşir. Sürdürülebilir şekilde uygulanmayan savunuculuk stratejilerinin başarıya ulaşmalarının güç olduğu düşünülür.<sup>6</sup>

6. <https://www.endvawnow.org/en/articles/94-how-is-advocacy-defined.html>



# Politika İzleme, Değerlendirme ve Temsiliyet

## TEMEL KAVRAMLAR



**Kapasite geliştirme** kuruluşların ve toplulukların hızla değişen bir dünyada hayatta kalmak, uyum sağlamak ve gelişmek için ihtiyaç duyduğu becerileri, içgüdüleri, yetenekleri, süreçleri ve kaynakları geliştirme ve güçlendirme süreci olarak tanımlanır. Kapasite geliştirme, kısa vadeli etkinliği iyileştirmek için tek seferlik bir çaba değil, sürekli bir iyileştirme stratejisi anlamına gelir. Bu türden bir strateji, birtakım görevleri yerine getirmenin ötesinde zihniyetleri ve tutumları değiştirmeyi hedefler.<sup>7</sup>



**Sosyal hizmetler**, “kişi odaklı, hayati önem taşıyan insan ihtiyaçlarına cevap vermek için tasarlanmış, genellikle dayanışma ilkesi ile yönlendirilen, temel hakların ve insan onurunun korunmasına, ayrımcılık yapılmamasına ve herkes için eşit fırsatların yaratılması, bireylerin toplumun ekonomik ve sosyal yaşamında önemli bir rol oynamasına olanak sağlar.”

7. <https://www.councilofnonprofits.org/tools-resources/what-capacity-building>



## 2. POLİTİKA NEDİR?



# POLİTİKA NEDİR?

**Politika, genel anlamda, gerçekleştirme ve uygulama gücüne sahip bir grup tarafından kabul edilen bir eylem planı olarak ifade edilir.**

Politika, kişisel, örgütsel veya kamusal olabilir.

Politikalar kuralları ana hatlarıyla belirtir ve eyleme rehberlik eden ilkeler sağlar.

Kamu politikaları, kamu kurumları tarafından vatandaşlardan, hükümet personellerinden ve seçilmiş yetkililerden gelen girdileri içeren bir süreç aracılığıyla geliştirilir.

Politika süreçlerine ilişkin güncel yaklaşım ise bireyler, aileler, topluluklar, gönüllü kuruluşlar, işletmeler ve işgücü ile daha fazla iş birliği içinde çalışmayı öngörür.

Politikaları uygulamak için birçok farklı yöntem kullanılabilir. (Bilgi, eğitim, mevzuat, düzenleme, yönergeler, standartlar, prosedürler, programlar, hibeler, sübvansiyonlar, harcamalar, vergiler vb.)<sup>8</sup>

### 3. POLİTİKA YAPIMINDA AKTÖRLER





# POLİTİKA YAPIMINDA AKTÖRLER

**Politika aktörleri, herhangi bir aşamada politika süreciyle doğrudan veya dolaylı, resmi veya gayri resmi olarak ilişkili veya bundan etkilenen herhangi bir birey veya grup şeklinde ifade edilir.**

Politika aktörleri, bir politika sürecinin sonucunu etkilemeye çalışır. Politika “aktörü” terimi, bir politika süreci ve sonuçlarıyla bağlantılı olan çok geniş bir grup ve birey yelpazesini ifade eder.<sup>9</sup>

Politika yapıcılar, politika aktörleri arasında yer alır ve üç başlık altında incelenebilir:

1. Yerel Politika Yapıcılar
2. Ulusal Politika Yapıcılar
3. Uluslararası Politika Yapıcılar



9. <http://www.fao.org/3/y4653e/y4653e08.htm#:~:text=Policy%20actors%20are%20any%20individual,communities%20as%20well%20as%20individuals.>

# Politika Yapımında Aktörler

## YEREL POLİTİKA YAPICILAR

Yerel yönetimler en önemli yerel politika yapıcılardır.

Ulusal sınırlar içerisindeki değişik büyüklüklerdeki topluluklarda yaşayan insanların, ortak ve yerel nitelikteki gereksinimlerini karşılamak amacıyla kurulan ve hukuk düzeni içerisinde oluşturulmuş olan anayasal kuruluşlardır.<sup>10</sup>

Siyasi partiler, bireyler, medya, sivil toplum örgütleri, baskı grupları, düşünce kuruluşları ve toplum temelli oluşumlar, yerel politika yapım süreçlerine etki eden temsiliyet gruplarıdır.



10. Güler, B. A.(1992). "Yerel Yönetim Tarihine Yaklaşım Sorunu", (Kısaltma: Yaklaşım Sorunu), Amme İdaresi Dergisi, C.26, S.1



## Politika Yapımında Aktörler

# ULUSAL POLİTİKA YAPICILAR

Bir ülkenin yasama organı ve yürütme organı ulusal düzeyde politika geliştiren temel politika yapıcılarıdır.

Siyasi partiler, bireyler, medya, sivil toplum örgütleri, düşünce kuruluşları bu bağlamda ulusal politika yapım süreçlerine katılım gösteren yapılardır.

Temsili demokrasilerde bireyler, ulusal politika yapım süreçlerine bilinen ve etkin şekilde seçimler yoluyla katılır.

Seçilen adayların, seçmenlerini ulusal düzeyde politikaların üretiminde temsil etmesi beklenir.

Seçimlerin ötesinde ulusal karar vericileri etkilemek ve karar alma süreçleri üzerine alternatif metotlar da ayrıca listelenebilir.



## Politika Yapımında Aktörler

# ULUSLARARASI POLİTİKA YAPICILAR

Birleşmiş Milletler, Avrupa Birliği, OECD gibi ulus üstü kurum ve kuruluşlar, ulusları bağlayıcı nitelikte politikalar geliştirebilir ve yasama organları tanımlayabilir. Uluslararası aktörler ekonomi politikasından eğitim politikasına, güvenlik politikasından, enerji politikasına hemen bütün alanlarda rol oynar.

Dünya Bankası (WB), Uluslararası Para Fonu (IMF), Birleşmiş Milletler, Ekonomik İşbirliği ve Kalkınma Teşkilatı (OECD), Dünya Ticaret Örgütü (WTO), vb. kuruluşların yanı sıra çeşitli ülkelerin bir araya gelerek oluşturduğu birlikler de kamu politikalarının biçimlenmesinde etkili olur. Avrupa Birliği, Arap Birliği, Avrupa Güvenlik ve İşbirliği Teşkilatı bunlar arasında sayılabilir.<sup>11</sup>





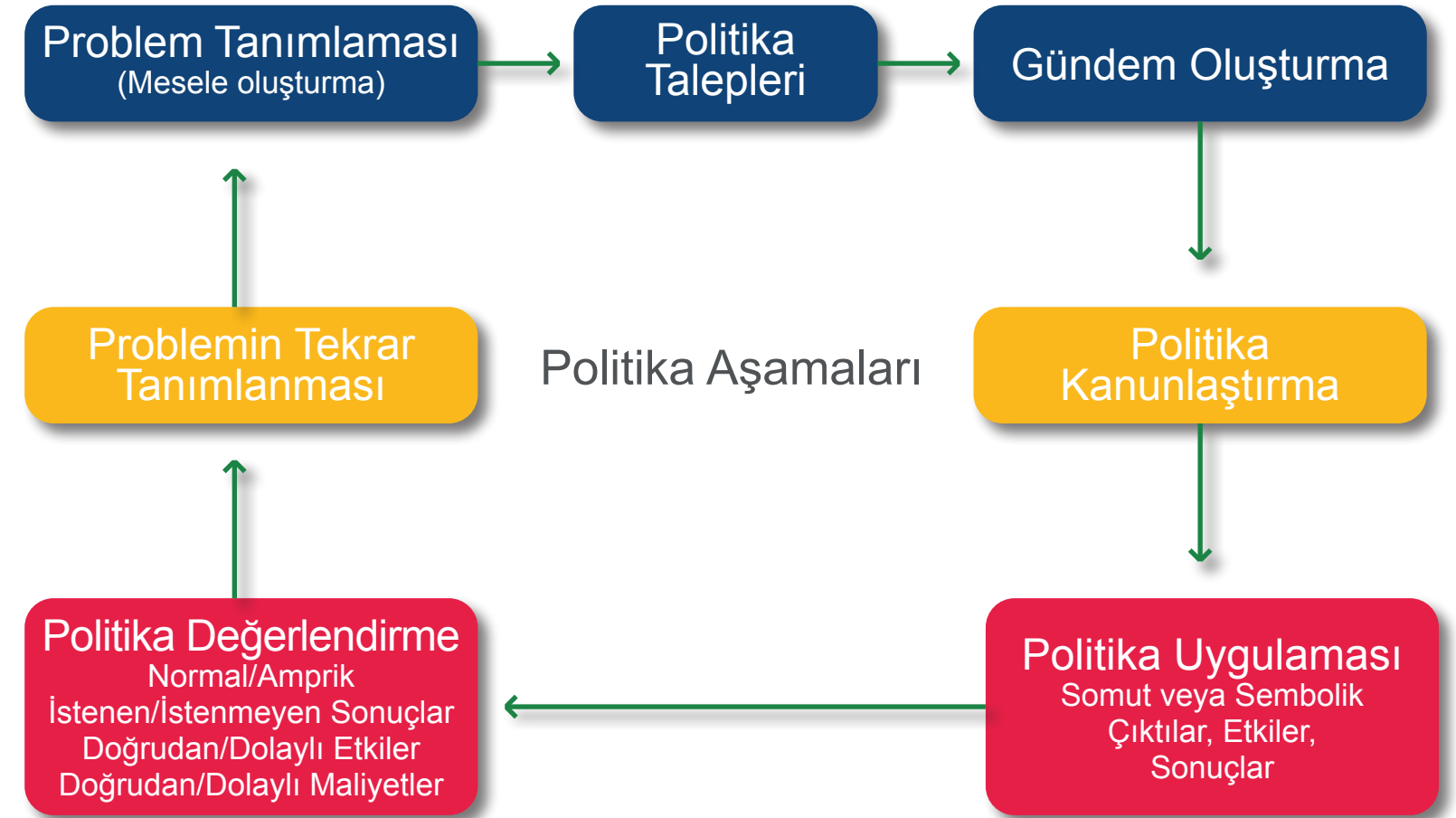
**4. POLİTİKA NASIL  
YAPILIR? POLİTİKA  
SÜRECİ/DÖNGÜSÜ  
NEDİR?**



# POLİTİKA NASIL YAPILIR?

Politika süreci, genel olarak problem (sorun) tanımlanması, politika talepleri ve gündem oluşturulmasını içeren politika öncesi aşamalar ve politikanın oluşturulması-yasalaştırılması, uygulanması ve politikanın değerlendirilmesinin olduğu politika aşamalarından oluşur.

Tablo 1: Politika Süreci Aşamaları<sup>12</sup>





## Politika Nasıl Yapılır?

# GÜNDEM BELİRLEME, POLİTİKA OLUŞTURMA, KANUNLAŞTIRMA



**Problem tanımlaması**, politikayı ilgilendiren problem, insanlar arasındaki memnuniyetsizlik veya ihtiyaçları üreten şartlar veya durumlar olarak tanımlanır.<sup>13</sup>

Tablo 2: Gündem Oluşturma Süreci<sup>14</sup>

Vatandaş grupları veya kamu politikasına yön verenlerin belirlediği mesele

Basın bildirimleri, şiddet gösterileri vb. yöntemlerle meselenin daha geniş bir kitleye açıklanması/duyurulması

Meselenin kendi taraflarınca ortaya çıkarılmasından sonra resmi politika yapımcılar meseleyi düşünmek zorunda kalırlar

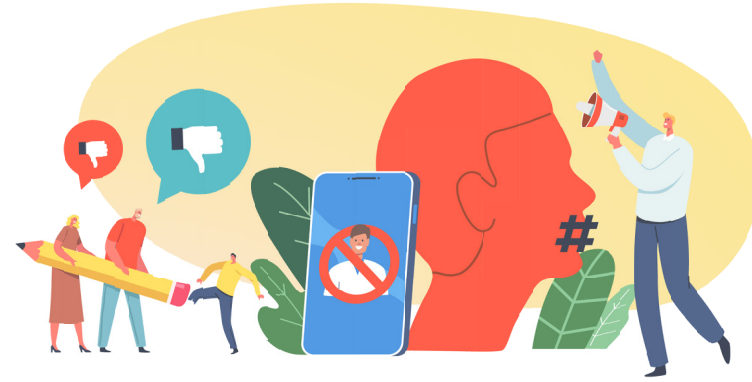
**Gündem oluşturma** ise problemleri ve kabul edilebilir çözüm aralıklarını anlamak için sosyal ve siyasal kurumlar kanalıyla yapılan toplumsal faaliyetlerin sonucu anlamına gelir. Aşağıdan yukarı (halk, siyasal partiler, çıkar grupları) veya yukarıdan aşağıya (siyasi liderler, kabine, hükümet kurumları vb.) yöntemleri ile yapılabilir.

13. Anderson, J. E. (2015a). Public Policymaking: An Introduction (8 b.). Stamford: Cengage Learning

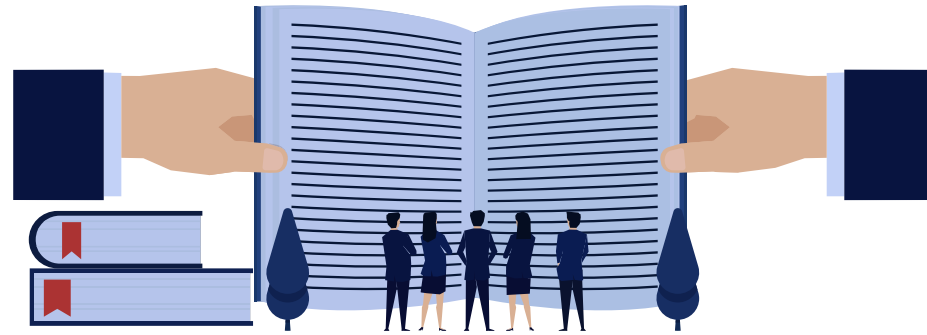
14. Shafritz, J. M., Russell, E. W., Borick, C. P., & Hyde, A. C. (2017). Introducing Public Administration (9 b.). London and New York: Routledge.

Politika Nasıl Yapılır?

# GÜNDEM BELİRLEME, POLİTİKA OLUŞTURMA, KANUNLAŞTIRMA



**Politika oluşturma**, problemler toplumların nasıl başa çıkacağına ilişkin hükümetlerin ve diğer politika aktörlerinin soru sorma ve cevap vermelerini içeren politika geliştirme sürecinin bir parçası olarak ifade edilmektedir.<sup>15</sup>



**Kanunlaştırma**, oluşturulan politikaların yasama organı tarafından temsiliyet ilkeleri ve ilgili yönetmelikler çerçevesinde kabul edilmesi ve onaylanması sonucu uygulanma sürecinin başlangıcını ifade eder. Yasalaşan politika, sahada uygulanmaya ve etkilerini göstermeye başlar.

15. Sidney, M. S. (2007). Policy Formulation: Design and Tools. F. Fischer, G. J. Miller, & M. S. Sidney içinde, Handbook of Public Policy Analysis: Theory, Politics and Methods (s. 79-87). New York: CRC Press.



Politika Nasıl Yapılır?

## POLİTİKA UYGULAMA

**Politika uygulama konusunda literatürde başlıca üç görüş ön plana çıkar. Pülzl ve Treib (2007) bunları yukarıdan aşağıya yaklaşım, aşağıdan yukarıya yaklaşım ve bu ikisini birleştirmeye çalışan melez yaklaşım olarak üçe ayırır.**



Yukarıdan aşağıya yaklaşım:

Politika uygulamanın merkezi hükümetin verdiği bir kararla başlar.

Uygulama apolitik, idari bir süreç olarak tasarlanır.

Güç nihai olarak merkezi karar vericilerin elinde yer alır; bu kişiler açık siyasal hedeflerini tanımlar ve bu hedefleri uygulamaya koyma sürecine hiyerarşik olarak rehberlik edecek konumda yer alır.

# Politika Nasıl Yapılır?

## POLİTİKA UYGULAMA

Aşağıdan yukarıya yaklaşım:

Yukarıdan aşağıya uygulama yaklaşımına eleştirel bir cevap olarak ortaya çıkar.

Politikaların merkezi düzeyde tanımlandığı ve uygulayıcıların bu hedeflere mümkün olduğunca bağlı kalmak zorunda oldukları görüşünü reddeder.

Alt seviyedeki politika uygulayıcıların halka en yakın olduklarını, dolayısıyla politika uygulama sürecini daha iyi yürütebileceklerini düşüncesini destekler.

Melez (Hibrid) yaklaşım:

Önceki iki yaklaşımın zayıf ve güçlü yönleri ele alınarak ortaya çeşitli akademisyenler tarafından konmuştur.

Merkezi olarak tanımlanan siyasal amaçlar ne kadar hesaba katılıyorsa, sokak düzeyindeki tercihlerin aynı düzeyde hesaba katılması gerektiği vurgulanır.



A close-up photograph of a person's hand holding a black pen, writing on a document. The document features a grid of rectangular boxes, each containing a stylized logo or symbol in various colors (blue, purple, orange, green). The hand is positioned over one of the boxes, and the pen is in the process of writing. The background is a plain, light-colored surface. The image is overlaid with a dark blue banner on the left side containing white text.

**5. POLİTİKA  
SÜREÇLERİNE  
KATILIM NEDİR?**



# POLİTİKA SÜREÇLERİNE KATILIM NEDİR?

**İdeal politika üretim süreci, politikanın etkileyeceği paydaşların katılımıyla gerçekleşir. Bu bağlamda paydaşlar, politika kararlarını etkileyebilecek veya bunlardan etkilenebilecek bir birey, kişi veya kuruluş grubu olarak tanımlanır.<sup>16</sup>**

Paydaşları, politika etkilerinin doğrudan gözlemlenebileceği hedef kitle ve zaman değişkenine bağlı olarak etkilenecek faydalanıcılar oluşturur. Geliştirilen politikanın paydaşları, politika hakkında görüş bildirir, politikanın oluşum sürecine dahil olur.

Paydaş analizi ile konuya destek veren ve direnç gösteren paydaşlar belirlenebilir, bu paydaşların etki düzeyi tespit edilebilir ve politikanın etkisini izleme aşamasında bu değişkenler denkleme dahil edilebilir.

16. <https://www.eurofound.europa.eu/observatories/eurwork/industrial-relations-dictionary/stakeholder#:~:text=A%20stakeholder%20is%20an%20individual,groups%20related%20to%20the%20organisation.&text=Stakeholders%20in%20industrial%20relations%20vary,of%20negotiation%20and%20the%20sector.>



## Politika Süreçlerine Katılım Nedir?

# KATILIM YÖNTEMLERİ, SEVİYELERİ VE TÜRLERİ

**Sosyal bilimciler, katılıma ilişkin birçok farklı yayın üretmiş ve katılımın ele alınmasına ilişkin farklı biçimler ortaya koymuştur. Bu yaklaşımlardan birisi, 1969 yılında Arnstein tarafından geliştirilen katılım merdivenidir.<sup>17</sup>**

Katılım merdiveni, katılıma ilişkin üç ana sekiz alt seviyeyi ortaya koyan bir şemadır. Merdiven aşağıdan yukarıya şu şekilde gösterilebilir:



17. A Ladder of Citizen Participation,” Journal of the American Planning Association, Vol. 35, No. 4, July 1969, pp. 216-224.

## Politika Süreçlerine Katılım Nedir?

# KATILIM YÖNTEMLERİ, SEVİYELERİ VE TÜRLERİ

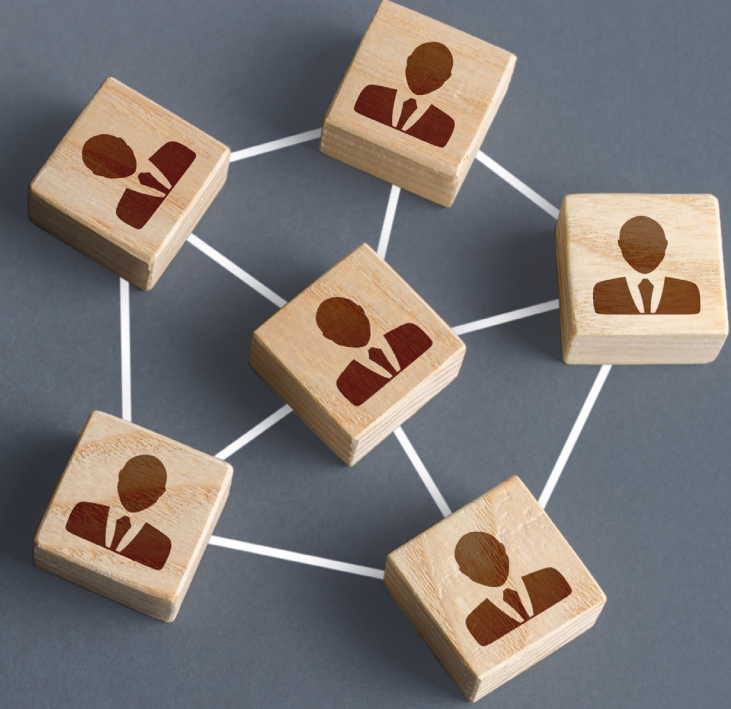
**OECD tarafından ortaya konmuş daha güncel bir katılım yaklaşımı; politika yapımından değerlendirmeye kadar çeşitli seviyelerde yurttaş ve devletin farklı biçimlerde etkileşim içerisinde olduğunu belirtir.**

OECD, kamu katılımının temel unsurlarını şu şekilde açıklar:

**Tek yönlü ilişki:** Bilginin devlet tarafından yurttaşlara tek taraflı ulaştırılması. Vatandaşlar bu ilişkide pasif bir rol oynar.

**Çift taraflı ilişki:** Genellikle vatandaş ve devlet arasında istişareyi ya da geri bildirim içerir.

**Aktif katılım:** Vatandaşlar politika yapım, uygulama ve değerlendirme süreçlerinde gerçekten aktif bir rol oynar ve devletle ortaklıklar kurar.





# POLİTİKA SÜREÇLERİNE KATILIM NEDİR?

Avrupa Konseyi'nin STK'ların politik karar alma süreçleri için ortaya koyduğu yaklaşım da OECD'nin yaklaşımıyla benzeşir. Konsey, STK'ların karar alım süreçlerine katılımına ilişkin en düşükten en yükseğe seviyeleri şu şekilde sıralar:



<sup>18</sup> <https://www.stgm.org.tr/sites/default/files/2020-09/stklar-ve-sivil-katilim.pdf>



## 6. POLİTİKA İZLEME VE DEĞERLENDİRME





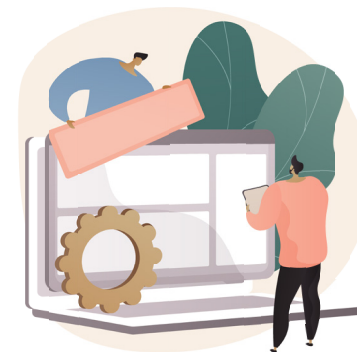
# POLİTİKA İZLEME VE DEĞERLENDİRME

Politika izleme ve değerlendirme, kamu politikalarının ve hizmetlerinin etkili bir şekilde tasarlanması, uygulanması ve hayata geçirilmesinde kritik bir role sahiptir. Politika yapım süreçlerine aktif katılımın yöntemlerinden biridir. Politika izleme ve değerlendirme:

Politika müdahalelerinin sonuçları ve etkileri arasındaki bağlantıları iyileştirir, stratejik planlama ve politika oluşturmayı destekler.

Hesap verebilirliği artırır, kamu fonlarının ve kaynaklarının kullanımı için meşruiyet sağlar.

Öğrenmeyi teşvik eder ve politikaların verimliliğini ve etkinliğini iyileştirir.<sup>19</sup>



# POLİTİKA İZLEME VE DEĞERLENDİRME

Politika değerlendirmesi bir politikanın hem süreç hem de sonuç olarak değerlendirilmesine ilişkin tüm bilgilerin elde edilmesi ve bu bilgilerin politika yapım sürecine geri bildirimde bulunulmasını ifade eder.<sup>20</sup> Politika değerlendirme, politikanın farklı aşamalarında yapılabilir:

Uygulama öncesi değerlendirme

Devam eden değerlendirme

Uygulama sonrası değerlendirme





# POLİTİKA İZLEME VE DEĞERLENDİRME

**Politika izleme, genellikle çeşitli kuruluşların farklı becerilere, uzmanlık alanlarına, bağlantılara ve ağlara katkıda bulunabileceği bir ekip yaklaşımından yararlanır.**

Politikanın etki alanları, yaşamın birçok alanında ortaya çıkabildiği için farklı alanlardan uzmanlıklara ihtiyaç olabilir.

Örneğin, engelli hakları alanında yapılacak bir politika değişikliğinin sosyal etkisini izlemekle, iklim adaptasyon planlarının ulusal karbon emisyonlarına etkisini izlemek farklı uzmanlıklar gerektirir.



# POLİTİKA İZLEME VE DEĞERLENDİRME

**Bir politikanın etkileri ve sonuçları hakkında veri topladığınızda, bu verileri nihayetinde kime ve neden sunacağınızı aklınızda bulundurmak önemlidir. Kanıtlar özellikle bir politikayı değiştirme veya bir politikanın uygulanma şeklini geliştirme gücüne sahip olanları etkiler nitelikte olmalıdır.**

Politika izleme işini dört adımda tanımlamak mümkündür:





# POLİTİKA İZLEME VE DEĞERLENDİRME GÖSTERGELER

**Politikanın amaçlarının ölçülebilmesi, somut göstergelerin süreç içerisinde izlenmesiyle mümkündür.**

**Göstergelerin SMART olması beklenir:**

Belirli (Specific)

Ölçülebilir (Measurable)

Ulaşılabilir (achievable)

İlgili (Relevant)

Zamanında (Timely)

Göstergeler amaçlar çizgisinde, dar tanımlı, genellikle sayısal karşılığı olan, ayrıştırılmış izleme hedefleridir.

Örneğin, İstanbul'un kırılgan gruplarının yaşadığı bir ilçesinde, kadınların çalışma hayatına katılımında zorluk çekmesine neden olan kreş eksikliği konusunu, ilgili yerel yönetimin çözme amacıyla kararı aldığını ve politika uygulama aşamasına geldiğini varsayalım. Bu politika değişikliğiyle, ilçenin beş mahallesinin her birinde açılacak kreşlerin sosyal etkisini hangi göstergelere bakarak ölçebiliriz? Nasıl SMART göstergeler tanımlayabiliriz? SMART kriterler dahilinde, bir sonraki sayfadaki göstergeler üzerine düşününüz.

# POLİTİKA İZLEME VE DEĞERLENDİRME GÖSTERGELER

**Kreşler açıldıktan sonraki bir yıl içerisinde:**

Kreşlerden faydalanan çocuk sayısı

Kreşlerden faydalanan çocukların yaş ve cinsiyet kırılımları

Kreşlerdeki kapasite durumu ve sayısal arz-talep dengesi

Kreşlerden faydalanan çocukların annelerinin çalışma durumu

Kreşlerden faydalanan çocukların babalarının çalışma durumu

Kreşler açıldıktan sonra çalışmaya başlayan annelerin sayısı

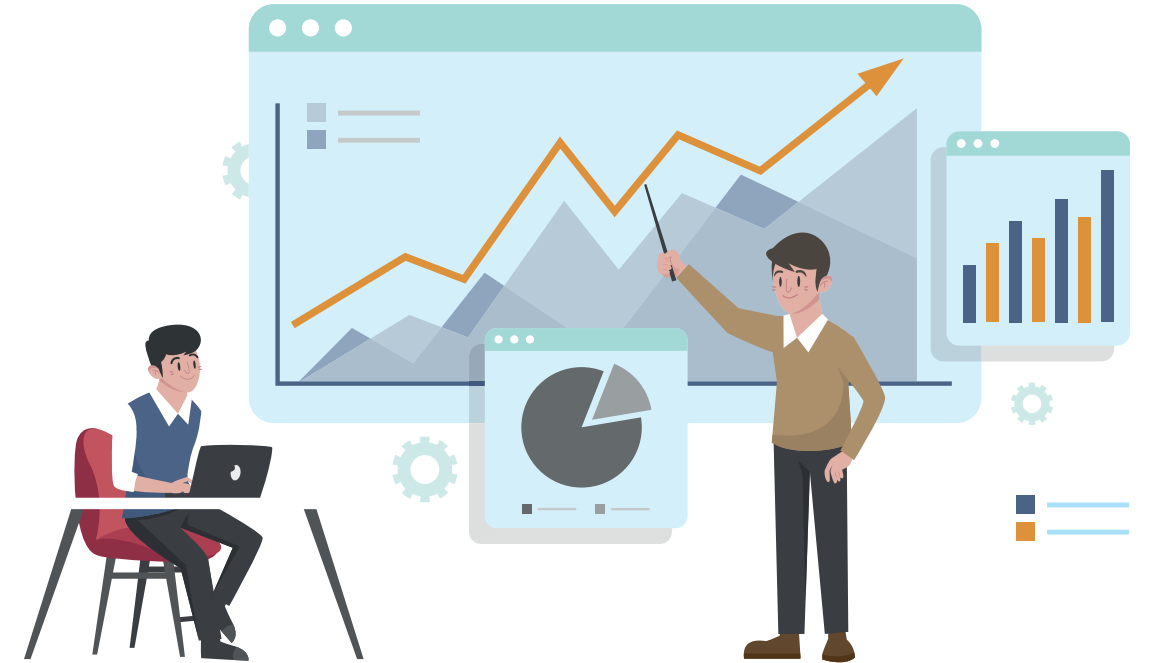
Kreşler açıldıktan sonra çalışmaya başlayan babaların sayısı



# POLİTİKA İZLEME VE DEĞERLENDİRME METOTLAR VE VERİ TOPLAMA

**Politikanın etkilerinin izlenmesi sürecinde, etkinin arandığı alana yönelik metotlar seçmek gerekir. Literatür araştırmaları, derinlemesine görüşmeler, anket uygulamaları, saha gözlemleri, katılımcı gözlem uygulaması gibi birçok nicel ve nitel yöntemlere başvuruyla politikaların etkisi izlenebilir.**

Bunların dışında, resmi istatistikler incelenebilir, vaka bazlı incelemeler gerçekleştirilebilir, uzman görüşlerine başvurulabilir, medya tarama ve sosyal medya izleme çalışmaları yapılabilir. Ayrıca, algı-tutum-davranış düzeylerine yönelik testler düzenlenebilir. Metodoloji belirlenirken, izleme konusuna ayrılacak kaynakların ölçüsü göz önünde bulundurulmalı, politikaların yarattığı değişikliğin ölçeğine uygun büyüklükte bir metodoloji belirlenmelidir.



# POLİTİKA İZLEME VE DEĞERLENDİRME DEĞERLENDİRMELER

**Politika izlemenin sonuçları,  
politikanın etkilerinin  
değerlendirilmesi ile  
tamamlanır.**

Bu sonuçlar, politikanın açıklarını ve gelişim alanlarını tespit etmede, olumlu ve olumsuz sonuçları belirlemede kullanılır. Politikanın en baştaki yapılaş amacı ile karşılaştırılarak hedeflere ne ölçüde ulaşıldığı, güçlü ve zayıf yanlar ile fırsatlar ve tehditler (SWOT analizi) tespit edilebilir.

	Olumlu	Olumsuz
Öngörölmüş	Politikanın amaçları doğrultusunda elde edilmesi beklenen etkiler	Tahmin edilen riskler sonucu olumsuz çıktılar ve yan etkiler
Öngörölmemiş	Beklenmediği halde ortaya çıkan amaçlar	Pandemi, felaket, aşırı toplumsal direnç ve diğer yan etkiler



# POLİTİKA İZLEME VE DEĞERLENDİRME DEĞERLENDİRMELER

**İzlenen politika, belirlenen göstergeler ve metodoloji çerçevesinde analiz edilerek değerlendirilir.**

Bu değerlendirme, politikanın etkisine ilişkin bir sentez içerir. İş bu sentez, politikanın doğrudan ve dolaylı etkilerini tespit eder, gelişim alanlarını belirler ve bu tespitler politika yapıcıya geri dönüş niteliği taşır. Alınan dersler ışığında politika güncellenebilir ve iyileştirilebilir. Bu sentez, aynı zamanda diğer politikalara da ışık tutar.





## 7. ÖRNEKLER VE İYİ UYGULAMALAR





Bu proje Avrupa Birliđi ve Türkiye Cumhuriyeti tarafından finanse edilmektedir.  
This project is co-funded by the European Union and the Republic of Turkey.

STRATEJİK PLAN İZLEME VE KATILIM ARACI

BELEDİYELER



ANKARA YENİMAHALLE

BALIKESİR BÜYÜKŞEHİR

İSTANBUL BÜYÜKÇEKMECE

İSTANBUL MALTEPE

KARS KARS

MALATYA BÜYÜKŞEHİR

YALOVA YALOVA

den haberdar olmak istiyorum

E-posta(\*)

# ÖRNEKLER VE İYİ UYGULAMALAR

## KENTEKATILIM.ORG – YEREL STRATEJİK PLAN İZLEME ARACI

**Ortaklıklar ve Ağlar Hibe Programı bağlamında Daha Demokratik Bir Yerel Yönetişim İçin Sivil Toplumun Güçlendirilmesi (MoDel) Projesi23 altında gerçekleşen Kente Katılım, belediye ve sivil toplum örgütlerinin iş birliđi içerisinde bulunmasını hedefleyen bir dijital platformdur.**

Proje, demokratik yönetim için gerekli olan sivil toplum ve belediye iş birliđinin gerçekleşmesini hedefler.

Demokratik yönetişimin gerekliliklerinden biri olan sivil toplum ve yerel yönetimler iş birliđinin araştırıldığı “Demokratik Kentsel Yönetişimde Güçlenen Sivil Toplum ve Etkin İşbirlikleri” raporunda çeşitli bölgelerdeki sivil toplum örgütlerinin yapıları, faaliyetleri ve yerel yönetimlerle olan ilişkilerine bakılır. Bu raporda, özellikle şeffaflık ve güvenilirlik alanlarında sorunlar olduğu gözlemlenir. Bir diđer sorun ise belediye-STK temaslarının yetersiz olması olarak ifade edilir.



Bu proje Avrupa Birliği ve Türkiye Cumhuriyeti tarafından finanse edilmektedir.  
This project is co-funded by the European Union and the Republic of Turkey.

# ÖRNEKLER VE İYİ UYGULAMALAR

## KENTEKATILIM.ORG – YEREL STRATEJİK PLAN

### İZLEME ARACI

**Bu raporun sonucunda ortaya koyulan çözüm önerilerinden bazıları aşağıdaki gibidir:**

Politika ve planlara ilişkin bilgilere erişim için dijital kanalların kurulması,

Şeffaflık ve maddi destek için raporlama ve arşivlemeyi kolaylaştıracak kaynakların yaratılması,

Sivil toplum örgütlerinin kendi aralarında ortaklıklar kurmasının teşvik edilmesi,

Dijital bilgilendirme kaynaklarının yurttaşları bilgilendirme ve kent konseylerinin önemini artırmaya yarayacak yönde geliştirilmesi,

Esnek, ekonomik, güncel ve erişilebilir bir platform yaratılması.

Bu önerilerin sonucunda “Kente Katılım” projesi ortaya çıkmıştır.<sup>24</sup>

24. Bayraktar, U. (2020). “Demokratik Kentsel Yönetişimde Güçlenen Sivil Toplum ve Etkin İş Birlikleri”. [https://www.tesev.org.tr/wp-content/uploads/rapor\\_demokratik\\_kentsel\\_yonetisimde\\_guclenen\\_sivil\\_toplum\\_ve\\_etkin\\_is\\_birlikleri.pdf](https://www.tesev.org.tr/wp-content/uploads/rapor_demokratik_kentsel_yonetisimde_guclenen_sivil_toplum_ve_etkin_is_birlikleri.pdf)





Bu proje Avrupa Birliđi ve Türkiye Cumhuriyeti tarafından finanse edilmektedir.  
This project is co-funded by the European Union and the Republic of Turkey.

Değerlendirme ve katılım hakkında resmi, akademik, ve sivil toplum yayınları da

Sürdürülebilir Kentler Yerel Müşte

Bekir Ağırđır'dan Dinleyin: Yerel De

Bediz Yılmaz'dan Dinleyin: STK İş t

Neslihan Yumukođlu'dan Dinleyin  
Yönetimler

Demokratik Yerel Yönetişim İçin B

# ÖRNEKLER VE İYİ UYGULAMALAR

## KENTEKATILIM.ORG – YEREL STRATEJİK PLAN İZLEME ARACI

### Platform üzerinden:

01

Eđitim içeriklerine,

02

belediyelerin beş yıllık stratejik planlarına,

03

yıllık faaliyet raporlarına ve performans programlarına,

04

bu belgelerde yer alan hedef, alt hedef, gösterge ve faaliyetlerine ulaşılabilir.

Bu platform sayesinde sivil toplum kuruluşları belediyelere faaliyetleri hakkında önerilerini iletebilir. Aynı zamanda platform sayesinde belediyeler izleme, değerlendirme ve raporlama süreçlerini kolayca ilerletebilir.



Bu proje Avrupa Birliđi tarafından finanse edilmektedir.

## TEBRİKLER!

Kavşak Ađı'nın dokuzuncu e-öđrenme modülünü tamamladınız.  
Modülde öđrendiklerinizi soru formunda deneyebilirsiniz.  
Formu yanıtlamayı unutmayın!

