



Bu proje Avrupa Birliđi tarafından finanse edilmektedir.

# SOSYAL ETKİ İZLEME

Kavşak Ađı E-öđrenme Modülü 8



# İÇİNDEKİLER

## 1. İzleme Nedir?

## 2. Sosyal Etki Nedir?

## 3. Sosyal Etki Ne Değildir?

## 4. Sosyal Etki Çeşitleri ve Kategorileri

## 5. Sosyal Etki İzleme ve Değerlendirme

## 6. Sosyal Etki Odaklı Tasarım ve Sosyal Etki İzleme Adımları

6.1. Birinci adım: Konunun incelenmesi

6.2. İkinci adım: Amaçların incelenmesi

6.2.1 Genel Amaç ve Özel Amaçlar

6.2.2 Ürünler, Hedef-Sonuçlar ve Sonuçlar

6.2.3 Yakınlaşılabilir genel bir amaç; ulaşılabilir özel amaçlar

6.2.4 Paydaşlar

6.2.5 Güç/Yaklaşım Grafiği

6.2.6 Paydaşların sürece katılımı nasıl mümkün olur?

6.3. Üçüncü Adım: Göstergelerin belirlenmesi

6.4. Dördüncü Adım: Veri toplama yönetimin belirlenmesi

6.5. Beşinci Adım: Uygulama ve Analiz

6.5.1 Veri toplamak, ama nasıl?

6.5.2 Verilerin Analizi ve Çıktılar



# 1. İZLEME NEDİR?

# İZLEME NEDİR?

“İzleme” (Monitoring) bir olayın, meselenin, konunun ya da müdahalenin gelişimini ya da kalitesini belirli sürelerle takip etme ve gözleme, sistematik inceleme altında tutma anlamına gelen, geniş bir kavram.





## 2. SOSYAL ETKİ NEDİR?

# SOSYAL ETKİ NEDİR?

**Sosyal Etki : Herhangi gibi bir müdahalenin ya da vakanın gerçekleşmesiyle insanlar, topluluklar ya da toplumlar üzerinde gözlemlenen doğrudan ya da dolaylı, planlı ya da plansız değişimler.**

Sosyal etkiyi izlemek için aşağıdaki sorularla işe başlayabiliriz:

Kurum olarak yaptığımız işler işe yarıyor mu?

Ne işe yarıyor?

Olmasaydı ne eksik olurdu?

Kurum olarak yaptığımız işler, üzerine çalıştığımız sorunun çözümünde diğer aktörlerin yaptığı işlerle birlikte düşünüldüğünde ne işe yarıyor?

Hangi eksikliği tamamlıyor?



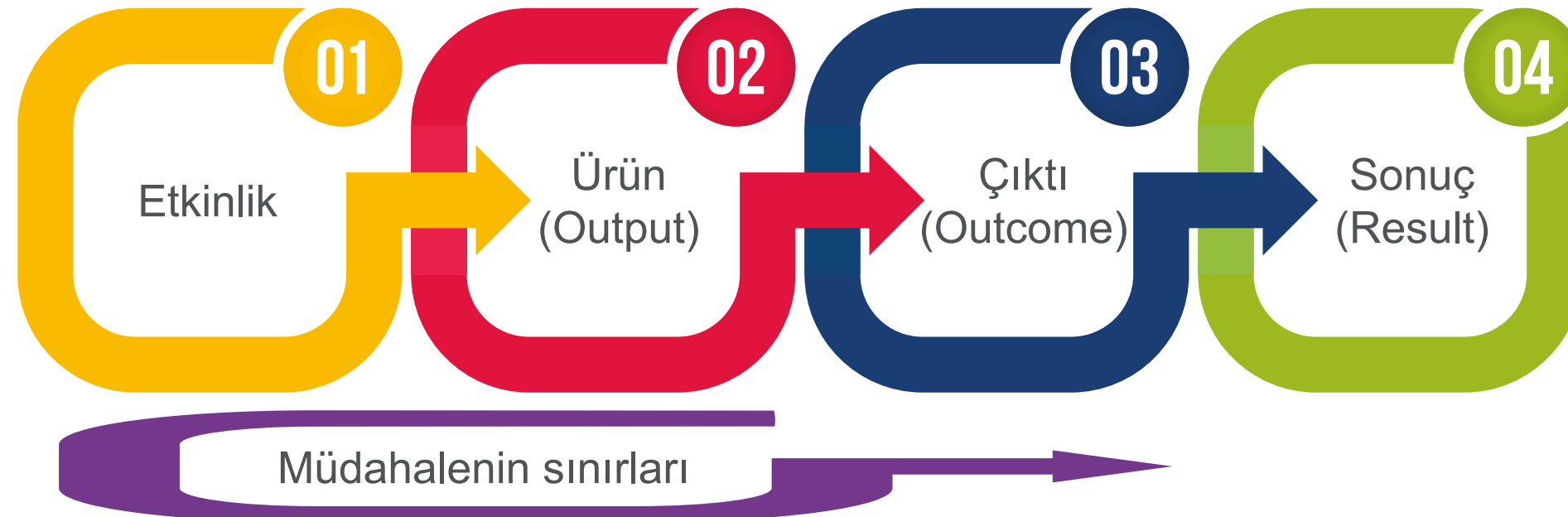


### 3. SOSYAL ETKİ NE DEĞİLDİR?

# SOSYAL ETKİ NE DEĞİLDİR?

- Herhangi bir sosyal araştırma
- Her «İzleme ve Değerlendirme» veya «Ölçme Değerlendirme»si

Örnek etkinlik:  
Aktif ulaşım alanında bir konferans düzenlenmesi  
Örnek ürün:  
Konferans raporu  
Örnek çıktı:  
Konferans raporunun yaygınlaştırılması  
Örnek sonuç:  
Konferans raporunun yaygınlaştırılması sonucunda Türkiye’de konunun gündemleşmesi ve yerel yönetimlerin adım atması



Sosyal etki müdahalenin sınırları dışındakileri, başka bir deyişle sonuçları dikkate alır.



# 4. SOSYAL ETKİ ÇEŞİTLERİ VE KATEGORİLERİ



# SOSYAL ETKİ ÇEŞİTLERİ VE KATEGORİLERİ

		Amaç kapsamında	Amaç kapsamı dışında Olumlu	Amaç kapsamı dışında Olumsuz
Öngörülmuş	Doğrudan	Önceden belirlenmiş müdahale amaçları, başka bir deyişle projenin amaçları doğrultusunda elde edilen doğrudan etkiler (Örneğin, aktif ulaşımın bir ilçede yaygınlaşmasını hedefleyen bir projenin hedefine ulaşması ve aktif ulaşımın ilçede yaygınlaşması)	Tahmin edilen yayılma etkileri (spill-over) (Örneğin, aktif ulaşım modellerinin yaygınlaşması yoluyla ilçedeki sağlıksız beslenme/obezite oranının azalması)	Tahmin edilen riskler ve yan etkiler (Örneğin ilçe aktif ulaşım konusunda yeterli alt yapı olmadığından yaralanmaların ve risklerin oluşması)
	Dolaylı	Önceden belirlenmiş müdahale amaçları, başka bir deyişle projenin amaçları doğrultusunda elde edilen dolaylı etkiler (Örneğin, aktif ulaşımın bir ilçede yaygınlaşmasını hedefleyen bir projenin ilçedeki hava kirliliğini de azaltması.)	Tahmin edilen yayılma etkileri (spill-over) (Örneğin, aktif ulaşım modellerinin yaygınlaşması yoluyla ilçedeki sağlıksız beslenme/obezite oranının azalması ve dolayısıyla da ilçedeki sağlık giderlerinin azalması yoluyla Türkiye ekonomisine katkı sağlanması)	Tahmin edilen riskler ve yan etkiler (Örneğin, aktif ulaşım modelleri nedeniyle bölgedeki özel toplu taşımacıların gider kaybı ve dolayısıyla bir direnç alanı oluşturması)
	Doğrudan	Beklenmeden belirmiş ama amaca ulaşılmasına katkı sağlayan (Örneğin, aktif ulaşım için yapılan bir projede öncelikle bu ulaşım türlerine dair bölgedeki minibüs şoförlerinin farkındalık seviyelerinin artırılması gerektiğinin fark edilmesi ve projeye bu modül de eklenerek projenin etkisinin artması)	Hoş sürprizler (Örneğin, projenin gerçekleştiği dönemde ilçede yerel yönetimin aktif ulaşımın yaygınlaştırılması konusunda yatırım yapması ve aktif ulaşımın ilçede bir gündem olması)	Felaket, aksilik, ters tepme, yan etkiler (Örneğin, projenin faaliyet gösterdiği dönemde aktif ulaşım modellerinden birini kullandığı esnada hayatını kaybeden birinin haberlerinin yaygınlaşması ve bunun toplumda bir korku yaratması)
	Dolaylı	Beklenmeden belirmiş ama amaca ulaşılmasına katkı sağlayan (Örneğin, aktif ulaşım için yapılan bir projede öncelikle bu ulaşım türlerine dair bölgedeki minibüs şoförlerinin farkındalık seviyelerinin artırılması gerektiğinin fark edilmesi, minibüs şoförlerinin farkındalıklarının artması ile trafik konusunda da olumlu bir katkı sağlaması)	Hoş sürprizler (Örneğin, ülke genelinde aktif ulaşımın yaygınlaştırılmasına yönelik bir mevzuat değişikliğinin gerçekleşmesi ve ülke genelindeki gündemin ilçede olumlu karşılanması)	Felaket, aksilik, ters tepme, yan etkiler (Örneğin projenin faaliyet gösterdiği bölgede bir doğal afet gerçekleşmesi ve proje faaliyetlerinin yürütülememesi)

**5. SOSYAL ETKİ  
İZLEME VE  
DEĞERLENDİRME**



# SOSYAL ETKİ İZLEME VE DEĞERLENDİRME

**Bir müdahalenin sosyal etkisini ölçümlemek için:**

- **Uygulamanın hedefleri,**
- **Bu hedeflere ulaşmak için elde etmek istenen sonuçlar ve**
- **Paydaşlarda ve hedef grupta oluşturmak istenen etkiler esas alınır, başlangıçtaki ve sonuçtaki durumlarla karşılaştırılır.**

Bütüncül etki değerlendirme yaklaşımı ile hedeflenen katkılar;

Projelerin, programların iyileştirilmesi, revize edilmesi, yenilenmesi

Kurumun hedefleri ile uygulamalarının uyumluluğunun bütüncül olarak incelenmesi

Başarıların, anlamlı değişimlerin resmedilmesi ve başka çalışmalara ilham olacak şekilde hikâye edilmesi

Hataların öğreticiliğinden faydalanarak, rehber olacak sonuçlara dönüştürülmesi.

**6. SOSYAL ETKİ  
ODAKLI TASARIM  
VE SOSYAL ETKİ  
İZLEME ADIMLARI**



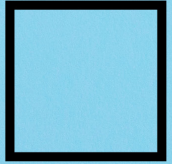
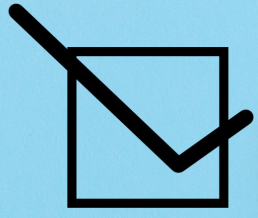
# SOSYAL ETKİ ODAKLI TASARIM VE SOSYAL ETKİ İZLEME ADIMLARI



# Sosyal Etki Odaklı Tasarım ve Sosyal Etki İzleme Adımları

## BİRİNCİ ADIM: KONUNUN İNCELENMESİ

Sosyal etki çalışmalarının birinci adımında esas hedef kuruluşun pozisyonunu nasıl etkili hale getireceğini saptamak, sonrasında da ele aldığı meselenin çözümüne odaklı adımları tanımlayarak bu adımlara yönelik iyi hedefler belirlemek olmalı



# Sosyal Etki Odaklı Tasarım ve Sosyal Etki İzleme Adımları

## İKİNCİ ADIM: AMAÇLARIN İNCELENMESİ

**Bu aşamada sanki projeyi ilk kez tasarlıyor gibi hangi soruna nasıl bir çözüm oluşturulduğunu belirlemek hedeflenir.**

Değişimi incelemek için;

Hedeflerin ne olduğu,

Bu hedeflerin sorunun çözümüne katkı sağlamak için ne kadar etkili olduğunu gözden geçirmek amaçlanır.

Proje tasarımında bu adım iyi tarif edilmemiş olabilir. Etki değerlendirmeden önce yeniden yapmak; varsa bu tür eksikleri gidermek ve etki değerlendirmenin iyi yapılandırılması için önemlidir.





# Sosyal Etki Odaklı Tasarım ve Sosyal Etki İzleme Adımları

## İKİNCİ ADIM: AMAÇLARIN İNCELENMESİ



\*Bulanık bilişsel haritalama (Fuzzy Cognitive Mapping), mevcut bir sistem veya kavrama yönelik algı ve yaklaşımların değişkenleri arasındaki nedensel ilişkiler üzerinden sistemin dinamik davranışını modellemeyi hedefleyen bir araştırma tekniği.

## İkinci Adım: Amaçların İncelenmesi

# GENEL AMAÇ VE ÖZEL AMAÇLAR

**Genel amaç; projenin bittiğinde vardığı nokta olmasa da yakınlaştığı hedeftir. Genel amaç, özel amaçlara ulaşıldığında yaklaşılan genel stratejidir. Genel amaca kısa vadede erişilemeyebilir.**

- Çok uzak olmayan bir gelecekte ulaşılabilir somutlukta olmalı, ütöpik olmamalı.
- Fazla iddialı, ütöpik olmamalı.

Genel amaçla bağları gözetilerek kurgulanan özel amaçlar kurumun faaliyetleri sonucunda ulaşabileceği, tamamlayabileceği hedefleri tanımlar.

Genel amaca göre daha somut bir içerikte olmalı.

Her özel amaç tamamlandığında kurumu genel amaca yakınlaştırmalı.

Proje bittiğinde özel amaca belli ölçülerde ulaşılabilir olmalı.

Ulaşılabilir olma kaygısıyla özel amaçlar mevcut duruma fazla yakın da tanımlanmamalı. Değişim yaratacak kritik eşikleri belirleyerek, onları aşmaya yönelik amaçlar hedeflenmeli.

## İkinci Adım: Amaçların İncelenmesi

# GENEL AMAÇ VE ÖZEL AMAÇLAR

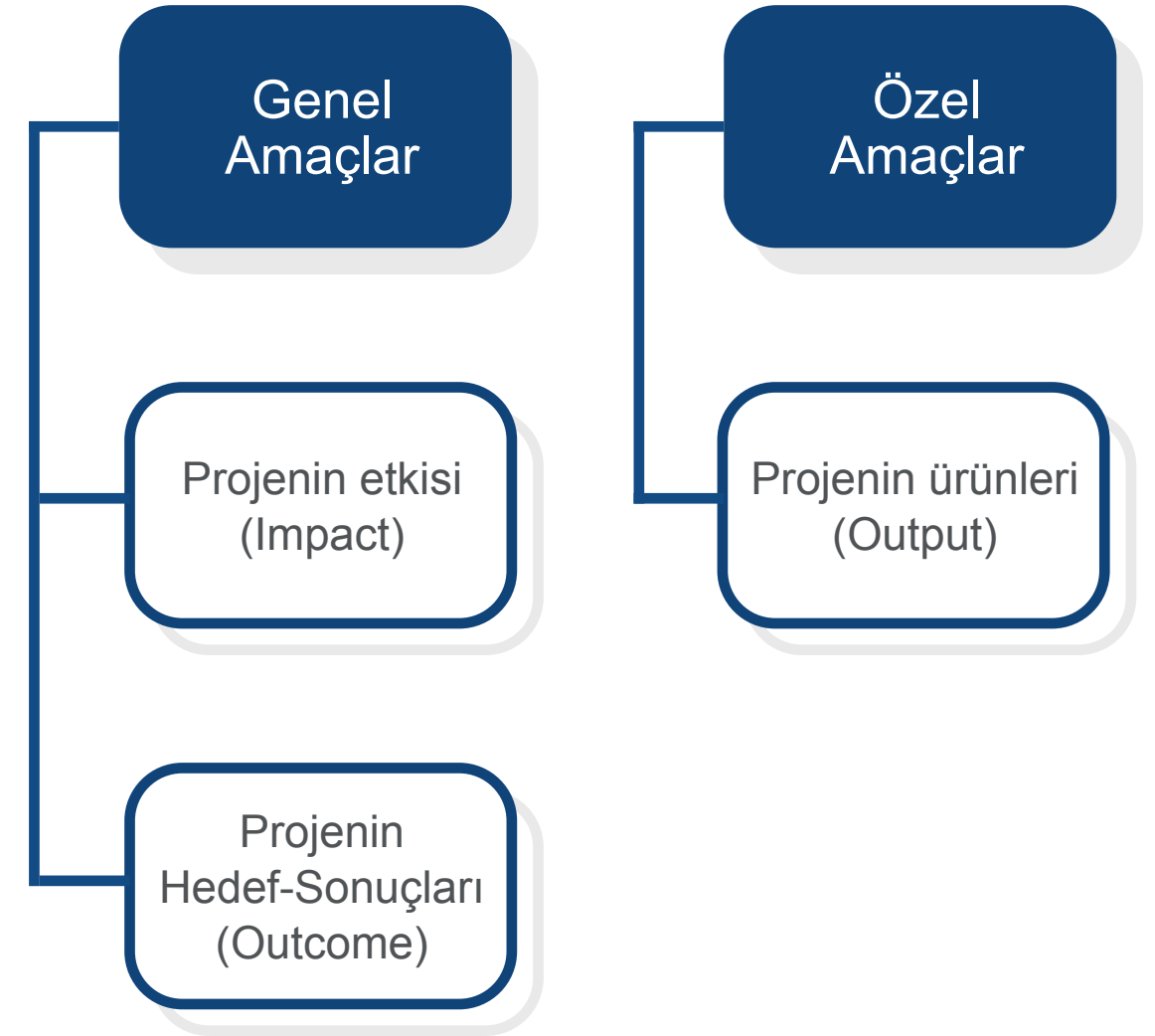
Genel ve özel amaçları belirlerken göz önünde bulundurulması gerekenler:



## İkinci Adım: Amaçların İncelenmesi

# ÜRÜNLER, HEDEF-SONUÇLAR VE SONUÇLAR

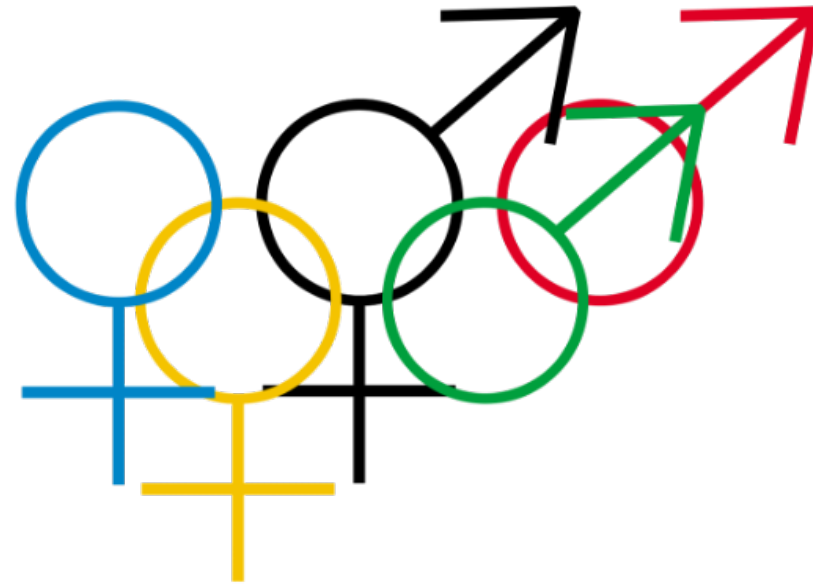
**Amaçların belirlenmesinde ürünlerin ve çıktıların gözden geçirilmesi, paydaşların netleştirilmesi ve bu paydaşların proje içerisindeki konumunun analiz edilmesine de önem verilmeli.**



## İkinci Adım: Amaçların İncelenmesi

# YAKINLAŞILABİLİR GENEL BİR AMAÇ; ULAŞILABİLİR ÖZEL AMAÇLAR

**Spor faaliyetleri aracılığıyla  
Aktif ulaşım modellerinin  
yaygınlaştırılması yoluyla  
sürdürülebilir ulaşım  
konusunda iyileştirmeleri  
hedefleyen bir projeyi  
düşünelim.**



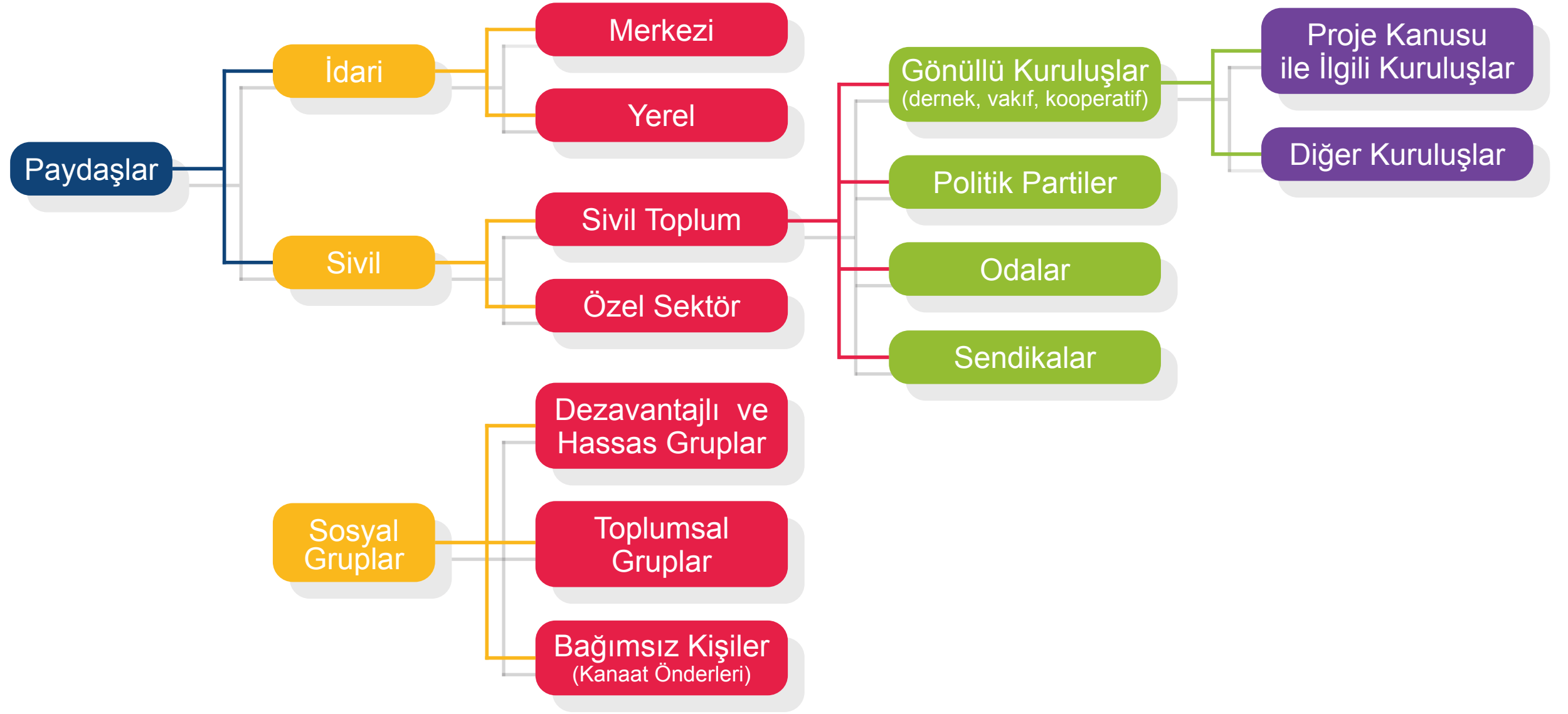
Aşağıdakilerden hangisi sizce yakınlaşılabilir bir genel amaç?

<b>A</b>	Türkiye’de ulaşımı sürdürülebilir hale getirmek
A şehrinde aktif ulaşım modellerinin yaygınlaştırılması yoluyla şehirdeki sürdürülebilir ulaşım katkı sağlama	<b>B</b>

Cevap B: Çünkü ilk amaca ulaşmak tek bir kurumun birden fazla çalışmasıyla dahi belirli bir zamanda ulaşılabilecek bir amaç değil. Genel amaç ulaşılabilir olmalı.

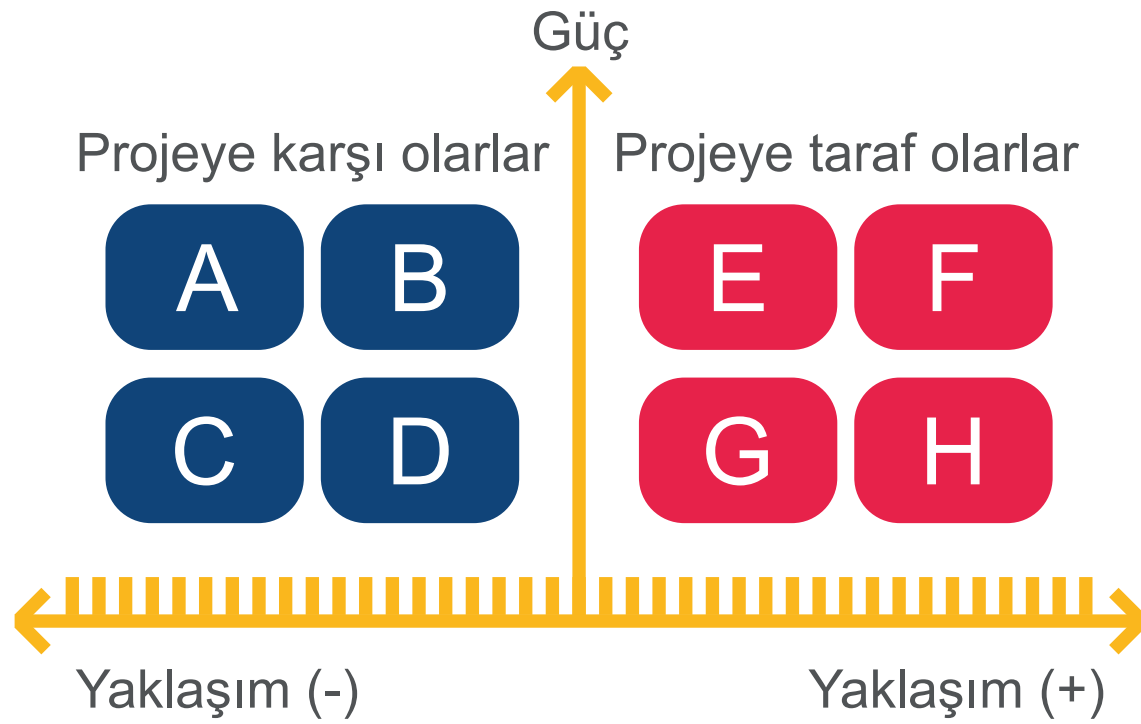
## İkinci Adım: Amaçların İncelenmesi

# PAYDAŞLAR



## İkinci Adım: Amaçların İncelenmesi

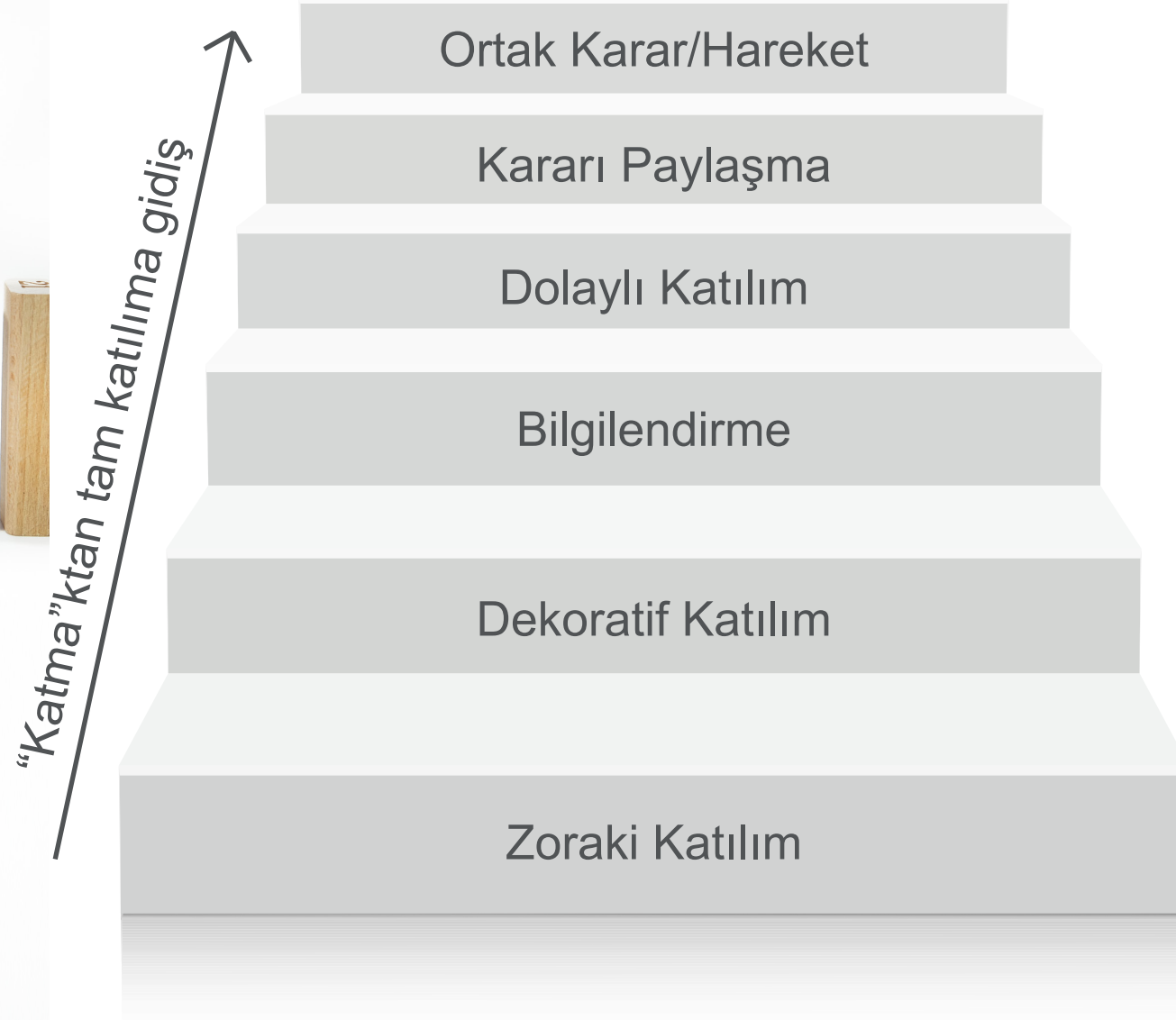
# GÜÇ/YAKLAŞIM GRAFIĞI



- A-B Bölgesi: Kuruluşun bu paydaşlarla teması, paydaşın konuya ilişkin gücünü düşürme veya negatif yaklaşımını pozitif çekme amaçlarını içerebilir.
- C-D Bölgesi: Kurumun bu paydaşlarla teması yaklaşımlarını pozitif çekmek şeklinde olabilir.
- E-F Bölgesi: Kurumun bu paydaşlarla teması iş birliği içinde olmak, yüksek olan güçleri yoluyla diğer paydaşların projeye yaklaşımlarını pozitif çekmek ve pozitif ilişkisini ve gücünü sürdürülebilir kılmak olabilir.
- G-H Bölgesi: Kurumun bu paydaşlarla ilişkisi güçlerini artırmak ve pozitif yöndeki ilişkisini sürdürülebilir kılmak olabilir.

## İkinci Adım: Amaçların İncelenmesi

# PAYDAŞLARIN SÜRECE KATILIMI NASIL MÜMKÜN OLUR?



Bir önceki slaytta tüm kategorileriyle ifade edilen paydaşların, özellikle de güç yaklaşım grafiğinde güçlü alanda bulunan kurumların “zoraki katılım”dan ortak karar/hareket etmeye doğru teşvik edilmesi yapılan çalışmaların etkili çalışmalar olması için önemlidir. Burada teşvik her paydaş için farklı şekilde işlemekle birlikte çalışmalar tasarlanırken ve izlenirken paydaş katılımı her zaman gündemde olmalıdır.



# Sosyal Etki Odaklı Tasarım ve Sosyal Etki İzleme Adımları

## ÜÇÜNCÜ ADIM: GÖSTERGELERİN BELİRLENMESİ

Göstergeler aşağıdaki kriterlere uygun seçilmeli:

**Smart\*** S-Specific (Belirli): Göstergelerin net ve somut bir biçimde neyi değiştirmek için elverişli olduğu belirli olmalı. Sonuç geniş olsa da gösterge dar tanımlanmalı ve müdahalenin kime ve neye yapıldığına odaklanılmalı.

M-Measurable (Ölçülebilir): Gösterge sayılabilme, gözlemlenme, analiz edilme, test edilme veya sorgulanma kapasitesine sahiptir. Eğer bir gösterge ölçülemezse ilerleme tespit edilemez.

A-Achievable and Attributable (Elde Edilebilir ve Nitelikli): Tanımlanan göstergeler basit, kolaylıkla ve fazla maliyet oluşturmadan ölçülebilir olmalıdır. Bir gösterge çok iyi tanımlanmış ve amacı çok iyi temsil ediyor olsa dahi o göstergeyi ölçümlemek çok maliyetli ve zahmetliyse uygulanabilir olmaktan çıkar.

R-Relevant (İlişkili): Gösterge, girdiler, çıktılar ve sonuçlarla ilişkili olmalıdır. Aksine kimi zaman tanımlanan göstergeler ile izlenen değişimler arasında bağlar zayıf kalabilir. Bu yüzden gösterge istenen/hedeflenen sonucu değerlendirme imkanı vermeli, değişimi anlamak mümkün olmalıdır.

T-Timely (Zamanında): Göstergenin belirli bir zaman içerisindeki değişimi ölçebiliyor olması gerekir. Sıklık, süre, zaman aralığı gibi tanımlı bir zaman biriminde ölçülebilir olması gerekir.

- **Katılımcılık:** Göstergeler uygulayıcıların katkıları ile geliştirilmeli.
- **Kapsayıcılık/tüketicilik (Exhaustive):** Hedeflerle ilgili oluşturulmuş göstergelerin tamamına bakıldığında, hedef tamamen ölçülmüş oluyor (buna en son indikatörlerin bir arada değerlendirilmesi ile bakılmalı)
- **Evrensel geçerlilik (consensus-based):** Göstergeler bilimsel veri toplama teknikleri ile uyumlu olmalı. Sadece projenin özgün özelliklere bağlı göstergeler karşılaştırmayı imkan vermeyeceğinden sınırlı katkı sağlarlar.

\*Doran, G.T. (1981). There is a S.M.A.R.T. way to write management's goals and objectives. Management Review, 70(11): 35-36

# Sosyal Etki Odaklı Tasarım ve Sosyal Etki İzleme Adımları

## DÖRDÜNCÜ ADIM: VERİ TOPLAMA YÖNTEMİNİN BELİRLENMESİ



# Sosyal Etki Odaklı Tasarım ve Sosyal Etki İzleme Adımları

## BEŞİNCİ ADIM: UYGULAMA VE ANALİZ

### Veri Toplama

- İkincil kaynaklardan toplanabilecek veriler (Bakanlık verileri, TÜİK, adli veriler, kamudan toplanabilecek veriler)
- Düzenli olmayan veriler (Bir araştırma yapılmış ama güncel değil, sadece kısmi veri var vb.)
- Yeni verilerin toplanması.

Veri toplama aşamasında verinin:

Geçerli olduğundan: Ölçülmesi gerekeni ölçtüğünden

Güvenilir olduğundan: Ölçülmesi isteneni tutarlı veya tekrarlanabilir bir şekilde ölçtüğünden

Tarafsız olduğundan: Ölçülmesi istenenin gerçek değerini hafife almamış veya fazla değer vermeyecek şekilde ölçtüğünden

Ayırt edici olduğundan: Hedeflenen veriye uygun bir katılımı ile verinin toplandığından emin olmak gerekir.

## Beşinci Adım: Uygulama ve Analiz

# VERİ TOPLAMAK, AMA NASIL?

Merak edilen, öğrenilmek istenen şeyler ne ise o hususta soru sormak

Maksatı, ne işe yaracağı belli olan sorular sormak

Somut sorular sormak

Soruları doğru sırada ve zaman diliminde sormak

Katılımcının anlayabileceği bir dil kullanmak

Kısaltmalardan kaçınmak

Soruları uzmanlar ve potansiyel katılımcılarla gözden geçirmek

## Beşinci Adım: Uygulama ve Analiz

# VERİLERİN ANALİZİ VE ÇIKTILAR

**Verilerin derlenmesi, geçmiş verilerle karşılaştırmaların yapılması son aşamadır**

**Son aşamada da sormak gerek:**

- **Bu müdahale ne işe yaradı?**
- **Olmasa ne eksik kalırdı?**

Analiz aşamasında:

Konu analizinden hareketle konu içerisinde hangi boşluk dolduruluyor?

Genel amaca ve özel amaçlara ne kadar ulaşıldı? Hangi göstergelerde ne kadar «başarılı» olundu?

Veri toplama aşamasında herhangi bir «yanlılık» oldu mu? Neleri daha öncelikli olarak dikkate almak gerekiyor? Sorularına cevap vererek analiz gerçekleştirilebilir.



Bu proje Avrupa Birliđi tarafından finanse edilmektedir.

## TEBRİKLER!

Kavşak Ađı'nın sekizinci e-öđrenme modülünü tamamladınız.  
Modülde öđrendiklerinizi soru formunda deneyebilirsiniz.  
Formu yanıtlamayı unutmayın!

